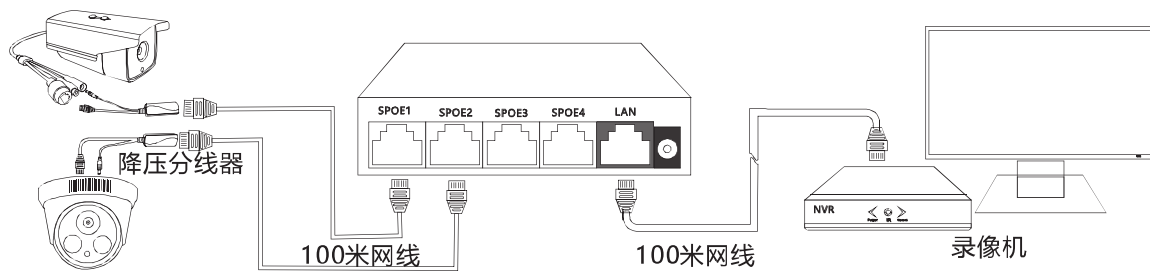


### 监控系统拓扑图：



### 摄像机连接指引：

1、15V SPOE交换机直连摄像机使用：



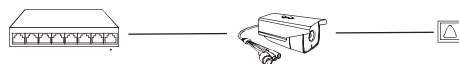
2、48V spoe交换机连摄像机使用（加S6401分线器模块）



3、48V标准POE交换机连摄像机使用（加标准POE模块）



4、普通交换机连摄像机使用：



5、禁止直连 48/24V 直供电交换机！



6、其他说明：

摄像机额定电压为12-15V，网口受电线序4/5+7/8-，可直连对应规格的供电交换机，禁止接入大于15V之电压；摄像机10/100M自适应网口，支持≥100米远距供电传输。

### 常见问题：

摄像机出厂默认用户名和密码是多少？

用户名：admin 密码：无

默认ip设置方式是怎么样的？摄像机出厂默认ip地址是多少？

SSC摄像机出厂默认ip方式是“局域网自适应ip”方式；摄像机无固定ip地址，通常是 192.168.1.xx或192.168.0.xx。

客户端软件搜不到摄像机怎么办？

检查摄像机供电是否正常，网线是否连通，然后更改电脑ip（192.168.0.xx 或192.168.1.xx）后再搜索添加摄像机。

摄像机如何恢复出厂设置？

取得摄像机ip地址后，摄像机通电后网口接入电脑网口，电脑浏览器输入摄像机ip即可登陆摄像机页面，设置摄像机参数或者恢复出厂设置。

质保政策：

SSC产品均可享受一年免费秒换，终身收取物料费用质保。

S·S·C 深桑科科技有限公司

地址：广东省深圳市龙岗区 嶂背创业四路六号厂4楼。

电话：0755-89508463

-801（总机）-816（售后服务）

网址：www.ssecc.com

## SSC-CMS2.0电脑客户端操作指南

(用户可用CMS客户端软件在电脑上预览监控或者查看/设置摄像机相关参数)

### 一、安装软件

登录深桑科网页http://www.sscee.com，到“技术支持”→“下载中心”页面下载CMS2.0监控客户端软件。安装完毕后打开软件主界面：



✓、“分辨率”，是设置监控画面分辨率参数，分辨率设置越高则画面越清晰细腻

高清画质：1920\*1080表示200万像素、1280\*960表示130万像素、120\*720表示100万像素；

非高清画质：768\*432、720\*480、704\*576。

✓、“帧率”，表示每秒钟视频里面包含的图片张数，帧率越高，视频显示越连贯流畅。

✓、“视频质量”，此项会根据所设的“分辨率”自动调整，一般不需更改。

【高清码流】是代表预览全屏画面所对应的各项参数；

【标清码流】是代表预览小画面所对应的各项参数；

【互联网码流】代表预览远程监控所对应的参数。

### 三、在CMS2.0上设置摄像机参数

3.1. \* 设置单个摄像机的IP地址、网关、域名(DNS)

如下图所示，右键点击主界面左侧摄像机列表弹出下拉菜单，点击“设备配置”选项，



然后弹出设备配置界面，点击“网络管理”选项，如下：

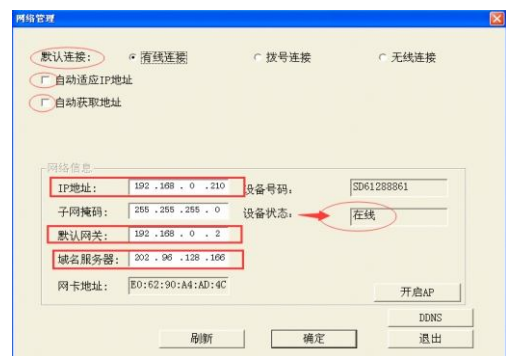


#### 1.1. 搜索(连接)摄像机

右键点击主界面左上角处“设备列表”点击“新建分组”，弹出下图后，输入列表分组名称：



右键点击新建的分组，点击“设备管理”弹出设备管理界面：



#### \* 设置说明：

“默认连接”项，一般选择“有线连接”；

“自动适应IP地址(建议勾选)”“自动获取地址(默认不勾选)”

“IP地址”此项是设置摄像头的IP地址(将每个摄像头设置成和路由器同一网段，即前面三位要和路由器完全一样)；

“子网掩码”填完IP地址后系统会自动填入

“默认网关”要与路由器的网关保持完全一致；

“域名服务器(NDS)”此项可询问当地网络运营商(问给您开通网络的机构单位)；

✓“设备状态”如果显示“在线”则说明对应的这一个摄像头已经连上外网，可以对这个摄像头作远程访问等操作。

✓“设备状态”如果显示“不在线”则将上述各参数设置完毕后点击“确定”，10秒后再次进入此界面检查是否显示“在线”。

### 二、常用功能设置/操作

点击主界面“系统参数”按钮，弹出系统参数设置界面

